

Fagazdasági Országos Szakmai Szövetség

erdészet, faipar, fakereskedelem, beszállítók

Ungarischer Verband der Forst- und Holzwirtschaft

Hungarian Federation of Forestry and Wood Industries

H-1012 Budapest, Kuny Domokos utca 13-15.

Tel: +36 (1) 355-65-39, 375-76-58 Fax: +36 (1) 202-64-49

e-mail: info@fagosz.hu homepage: <http://www.fagosz.hu>



FAGOSZ XXIX. FAIPARI ÉS FAKERESKEDELMI KONFERENCIA KECSKEMÉT, 2005. OKTÓBER 25-26. GAZDASÁGELEMZÉS

BUDAPEST, 2005. OKTÓBER

A gazdaság fontosabb mutatószámai

2003. január 1-től a KSH az 1992. évi havi átlagokhoz történő hasonlításról áttért a 2000. évi havi átlaghoz történő viszonyításra. Az ipar egészét tekintve 2001. januártól havi bontásban is közzétette az új indexeket, ágazati, illetve szakágazati bontásban ezek csak 2003. januártól állnak rendelkezésre. A közzétett grafikonokban a változást a megszakított vonalak jelzik.

Változás az előző év azonos időszakához képest. Összehasonlító áron.

	2003.	2004.	2005. júl.	2005. jan.-júl.
1., Ipari termelés és értékesítés				
a) Termelés				
Ipari termelés Σ	6,4	7,4	5,8	5,9
Fafeldolgozás	4,0	5,4	-4,4	-6,7
Bútorgyártás	-23,5	8,9	0,7	5,6
b) Értékesítés				
Ipari belföldi ért. Σ	1,2	-0,9	3,2	3,2
Fafeldolgozás	10,4	3,5	-6,4	-11,2
Bútorgyártás	-31,5	0,4	-2,0	-0,8
Ipari export ért. Σ	10,8	14,7	8,6	9,5
Fafeldolgozás	-0,1	6,3	-6,8	-2,4
Bútorgyártás	-8,8	20,7	4,8	13,9
2., Építőipari (építés, szerelés) termelése				
Termelés összesen	2,0	5,8	18,1	14,6
Ebből:				
Szerkezet-kész ép.	-9,2	11,6	32,5	23,8
Ép. gépészeti sz.	18,1	0,9	-2,4	7,3
Befejező építés	21,2	-8,8	-14,8	-14,9
Új szerződés	-29,9	47,7	9,0	-11,6
3, Külkereskedelmi forgalom folyó áron				
Behozatal milliárd Ft	10.695,4	12.218,9	1.031,6	7.129,5
millió EUR	42.263,3	48.533,1	4.179,2	28.808,6
Kivitel milliárd Ft	9.643,7	11.232,4	960,0	6.759,4
millió EUR	38.096,0	44.618,4	3.890,5	27.313,8
Egyenleg milliárd Ft	-1.051,7	-986,6	-71,6	-370,1
millió EUR	-4.167,3	-3.914,7	-288,6	-1.494,8
4, Termelői árindexek, előző év azonos időszaka=100				
Ipari termelői árak	2,4	3,5	4,2	4,5
Belföldi ért. árak	5,0	8,4	7,8	9,5
- Fabfeldolgozó ipar	2,7	2,4	0,1	-0,2
Export árak	0,3	-0,4	1,6	0,8
Építőipar árindexe	5,7	4,7	3,3	4,0
5, Fogyasztói árindex, előző év azonos időszaka=100				
	2003.	2004.	2005. szept.	2005. jan.-szept.
	4,7	6,8	3,7	3,7

Forrás: KSH Jelenti 2003/12, 2004/12, 2005/6

KSH Legfrissebb Adatok: Ipar 2004. december, 2005. június;
Építőipar 2004. január-december, 2005. január-június
Külkereskedelmi Termékforgalom: 2003. január-december, 2004. január-december, 2005. január-június

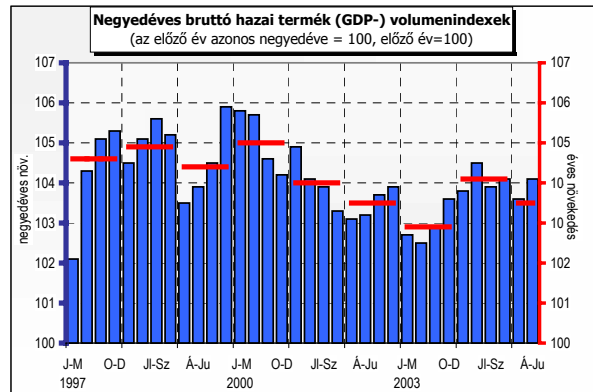
2005. év első felében a GDP növekedési üteme 3,5%-ot tett ki, az egy évvel korábbihoz képest. A növekedés dinamizmusa az év folyamán gyorsult.

A GDP volumenindexei 2002-2005.,

(napközi hatás kiszűrésével, előző év azonos időszaka=100,00)

Év	I.	II.	III.	IV.	I-II.	I-IV.
2002	103,1	103,2	103,7	103,9	103,1	103,5
2003	102,7	102,5	102,9	103,6	102,6	102,9
2004	103,8	104,5	103,9	104,1	104,2	104,1
2005	102,9	104,1			103,5	

A gazdaság teljesítményének változása követte a világgazdaság tendenciáját, a növekedés üteme továbbra is jelentősen meghaladta az Európai Unióét. A növekedés struktúrája továbbra is kedvező. Felhasználási oldalról a gyorsabb növekedést az export és a beruházás váltotta ki. A lakossági fogyasztás és a közösségi fogyasztás lassabban emelkedett, mint a GDP. A beruházások összetétele kedvező maradt, dinamikáját a három legnagyobb gazdasági súlyt képviselő ágazat (feldolgozóipar, szállítás, ingatlanügyletek, gazdasági szolgáltatás) határozta meg.



Forrás: KSH; Grafika: FAGOSZ

Termelési oldalon továbbra is az iparnak volt kiemelkedő szerepe a növekedés ütemének változásában. Az ipari bruttó termelés 2005. első hat hónapjában közel 6%-kal haladta meg az egy évvel korábbit.

A GDP tényezői

(változás az előző év azonos időszakához képest, %)

	2003.	2004.	2005. I. negyedév	2005. II. negyedév.
A megtermelt GDP				
Mezőgazdaság	-3,6	36,3	-8,9	-10,0
Ipar összesen	5,5	4,7	1,4	6,3
Feldolgozóipar	6,9	5,6	1,2	6,6
Építőipar	-3,6	4,2	10,3	13,9
Szolgáltatások összesen	2,3	2,5	3,6	3,8
A felhasznált GDP				
Háztartások fogyasztása	7,8	3,1	2,0	3,7
Közösségi fogyasztás	6,5	-3,9	0,4	0,4
Végfogyasztás összesen	7,1	1,7	1,9	2,9
Beruházások	2,5	7,9	6,8	9,4
Export	7,8	14,9	7,0	11,0
Import	11,0	11,6	4,5	3,7
GDP összesen	2,9	4,2	2,9	4,1

A nemzetgazdasági beruházások volumene 2005. január-júniusában 8,3%-kal, a második negyedévben 9,4%-kal nőtt 2004. azonos időszakaihoz képest. Ezen belül a gép- és berendezés-beruházások 3,6%-kal bővültek, az építési beruházások 13,2%-kal, az ingatlanügyletek, gazdasági szolgáltatás beruházásai pedig 1,7%-kal nőttek. A feldolgozóipar 5,6%-os beruházás bővülése szintén jelentős mértékben járult hozzá a kedvező éves adathoz. Ez utóbbi két ágazat adja a nemzetgazdaság beruházási teljesítményértékének közel felét. A mezőgazdasági beruházások a tavalyi nagymérvű visszaesést követően idén eddig 9%-kal nőttek. A szállítás, posta, távközlésben kiugró, 40,6%-os volt a fejlesztés növekedésének üteme, ennek fő oka az autópálya-beruházások ütemének felgyorsulása.

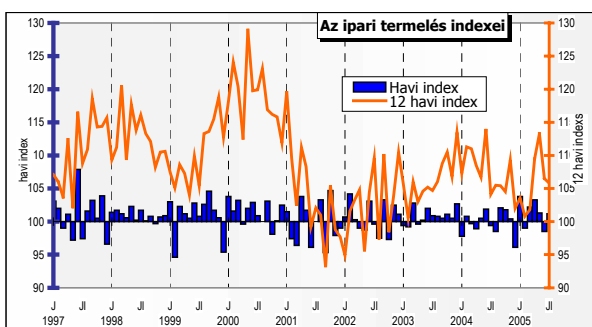
Az év folyamán az építési beruházások – a közúthálózat fejlesztés gyorsulása miatt – 13,2%-kal, a gépberuházások 3,6%-kal haladták meg az előző évi szintet.

Az alábbi táblázat nemzetgazdasági áganként mutatja a beruházások volumenének változását:

Kód	Nemzetgazdasági ág	Volumenindex, % előző év azonos időszakára = 100	
		2004.	2005. I. félév
A+B	Mezőgazdaság, vad- és erdőgazdálkodás, halászat	76,7	109,4
C	Bányászat	164,8	44,9
D	Feldolgozóipar	115,3	105,6
E	Villamosenergia-, gáz-, gőz- és vízellátás	96,0	79,5
F	Építőipar	101,2	119,7
G	Kereskedelem, javítás	101,8	119,1
H	Szálláshely-szolgáltatás, vendéglátás	95,1	90,1
I	Szállítás, raktározás, posta és távközlés	115,2	140,6
J	Pénzügyi tevékenység	113,3	111,3
K	Ingatlanügylek, gazdasági szolgáltatás	113,1	101,7
L	Közigazgatás, védelem, kötelező társadalombiztosítás	100,0	102,7
M	Oktatás	91,6	104,3
N	Egészségügyi, szociális ellátás	92,8	99,1
O	Egyéb közösségi, személyi szolgáltatás	109,7	105,9
Összesen		107,8	108,3
Ebből:			
	Építés	108,8	113,2
	Gép, berendezés	107,1	103,6

Forrás: KSH

Az ipari termelés 2005 első felében az előző évhez képest 5,9%-kal bővült. A növekedés úgy ment végbe, hogy az I. negyedévi 2%-os ütemet követően, a másodikban 9,7%-ra gyorsult a bővülés mértéke. Júniusban, az egy évvel korábbihoz képest 6,5% volt a termelésbővülés, ami a negyedéven belül valamelyest lassulást jelent. Ebben jelentős szerepet játszik az egy évvel korábbi magas bázis is (2004. júniusában 14%-kal nőtt az ipari termelés). Az ország hét régiójából háromban nőtt az ipari termelés az előző évhez képest, a leggyorsabb ütemben a Közép-Dunántúlon (22%), Észak-Magyarországon (12,4%) és a közép-magyarországi régióban (2,3%). A termelés csökkenése a Dél-Dunántúlon volt a legnagyobb (7,7%), a többi három régióé 1-4%-kal maradt el az egy évvel korábitól.



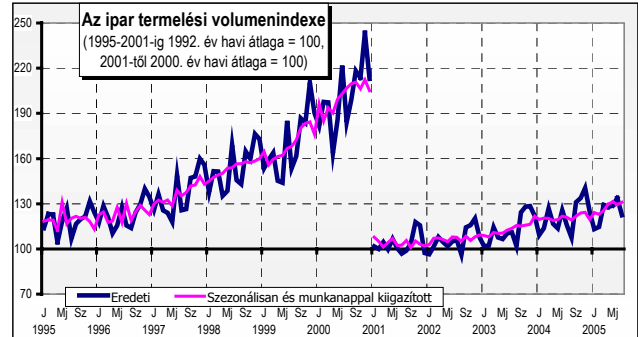
Forrás: KSH; Grafika: FAGOSZ

A vállalkozások teljesítménye az egyes nagyságrendi csoportokban a következők szerint alakult az év első felében az előző év azonos időszakához képest, %:

	Termelés	Belföldi értékesítés	Export
250 fő +	7,2	-1,4	12,0
50-249 fő	3,0	6,5	-0,7
5-49 fő	3,0	20,0	-7,1

Országos szinten az ipar hazai eladásai (változott a módszertan: a nem magyarországi, de magyar adószámmal

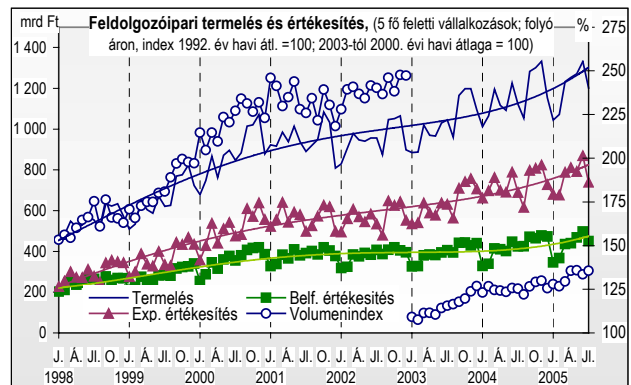
rendelkező cégeknek szállított termékek a korábbiaktól eltérően nem a belföldi, hanem az exportértékesítésben szerepelnek. A január-májusi adatokat a KSH ennek megfelelően módosította.) 3,2%-kal bővültek az év első felében. Ezen belül a feldolgozóipar belföldi eladása 2005. január-júniusban 2,5%-kal, júniusban 4,5%-kal haladta meg az egy évvel korábit. A feldolgozóipar szakágazatai közül a kis súlyt képviselő fafeldolgozó ipar belföldi eladásai 12%-kal estek vissza az első félévben, ennél nagyobb ütemben két ágazat hazai eladása csökkent (textil és bőrruházat).



Forrás: KSH; Grafika: FAGOSZ

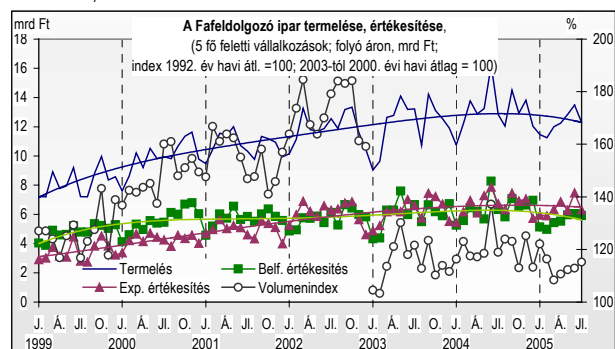
A 14 szakágazat közül hétben növekedett az eladás, hétben pedig visszaesett 2005 júniusában. Az ipar belföldi értékesítése 5,1%-kal bővült, a feldolgozóipar pedig 4,5%-kal. A fafeldolgozó ipar belföldi értékesítésének visszaesése júniusban volt a legdrasztikusabb, 27,4%.

Az ipari export 9,6%-kal bővült 2005. január-júniusában, 2004. első félévéhez képest. 2005. júniusában mind az ipari, mind a feldolgozóipari export 11%-kal bővült.



Forrás: KSH; Grafika: FAGOSZ

A fafeldolgozó-ipar 2005. I. félévi termelése 7,1%-kal (ezen belül júniusban 17,8%-kal) esett vissza az egy évvel korábbihoz képest. A termelés – a január hónapot kivéve – minden hónapban visszaesést mutat. A csökkenés részben az első háromhavi, ill. a júniusi magas bázis következménye is.



Forrás: KSH; Grafika: FAGOSZ

A szakágazat hazai értékesítése 2005. első felében 12%-kal mérséklődött, ezen belül az első negyedévben 10,3%-kal nőtt, a másodikban 13,4%-kal visszaesett. 2005. júniusában 27,4%-kal estek vissza a hazai eladások.

Az exportértékesítés 1,7%-kal maradt el az első féléven az egy évvel korábbihoz képest. Az első negyedévben 6,4%-kal bővült, a másodikban 3,9%-kal mérséklődött az alágazat kivitele. 2005. júniusában az export 6,1%-kal maradt el az egy évvel korábbtól.

A ffeldolgozó-ipar termelése és értékesítése

Időszak	Termelés	Belföldi értékesítés	Export
(előző év azonos időszaka = 100)			
1998.	105,7	98,2	117,9
1999.	95,4	97,6	95,4
2000.	116,8	109,3	123,3
2001.	104,1	97,4	114,0
2002.	110,8	100,3	122,6
2003.	104,0	110,4	99,9
2004.	105,4	103,5	106,3
2004. J-Jú	107,0	104,1	107,1
2005. J-Jú	92,9	88,0	98,3

Forrás: KSH

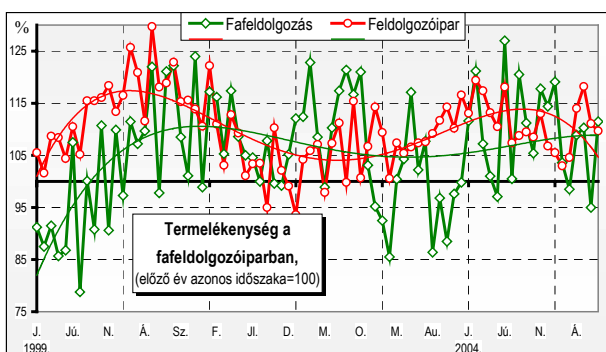
A hazai bútortermelés 2005. első felében 6,2%-kal nőtt, ezen belül a növekedés üteme negyedévről negyedévre enyhén gyorsult (I. negyedév 6%, II. negyedév 6,2%). A hazai értékesítési adatok összességében stagnálást mutatnak. A féléven belül az első negyedévben kismértékű emelkedés volt, a másodikban 2,5%-os visszaesés következett be. Az alágazat kivitele ez év első felében 15,1%-kal bővült, ezen belül az első három hónapban 14,2%-kal, a másodikban 16,3%-kal.

A bútortermelés és értékesítése

Időszak	Termelés	Belföldi értékesítés	Export
(előző év azonos időszaka = 100)			
1998.	117,9	116,8	117,1
1999.	94,5	92,0	99,3
2000.	123,6	120,9	127,2
2001.	119,0	113,5	126,5
2002.	122,8	144,0	95,6
2003.	76,5	68,5	91,2
2004.	112,2	108,0	121,9
2004. J-Jú	108,9	100,4	120,7
2005. J-Jú	106,2	99,3	115,1

Forrás: KSH

2005. első felében az ipar termelékenysége 9,1%-kal emelkedett, a létszám 2,8%-os csökkenése mellett A feldolgozóipar (9,3%) termelékenységi mutatója kismértékben meghaladja az ipari átlagot, míg a ffeldolgozóiparban lényeges elmaradás mutatkozik (4,8%).

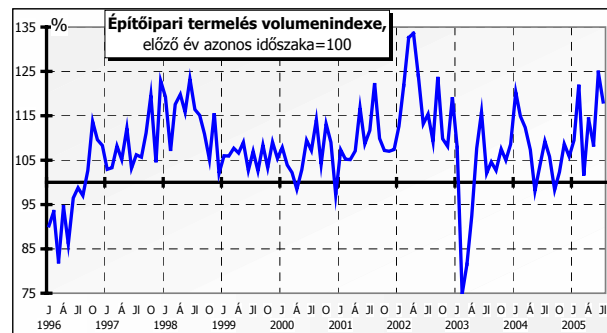


Forrás: KSH; Grafika: FAGOSZ

2005. júniusában a ffeldolgozó ipar (-5,0%) termelékenysége mérséklődött, míg a feldolgozóipar (11,1%), és az ipar (6,0%) lényegesen emelkedett.

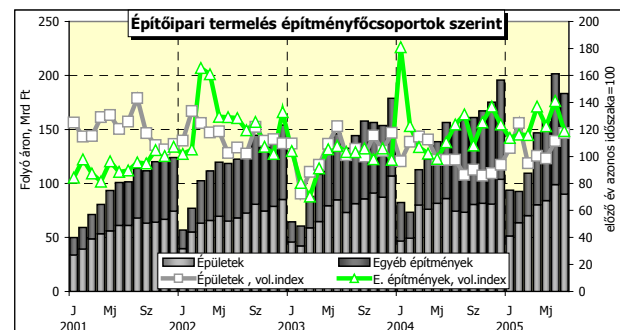
2005. első felében az építőipar termelése 14%-kal volt magasabb, mint egy évvel korábban. A legnagyobb teljesítményt júniusban érték el az építőipari szervezetek, amikor az előző év hasonló időszakához képest 25, az előző hónaphoz mérten 8%-os volt a bővülés a termelésben. Az épületek építése 5,0%-kal nőtt az első hat hónapban az egy évvel korábbihoz képest, az egyéb építményeké pedig 27,3%-kal. A növekedés forrását továbbra is az úthálózat-fejlesztési munkák adják.

Az alágazatok közül a szerkezetkész épületek és egyéb építmények volumene 21,9%-kal, az épületgépészeti szerelése 9,4%-kal nőtt, a befejező építése azonban 14,9%-kal visszaesett.



Forrás: KSH; Grafika: FAGOSZ

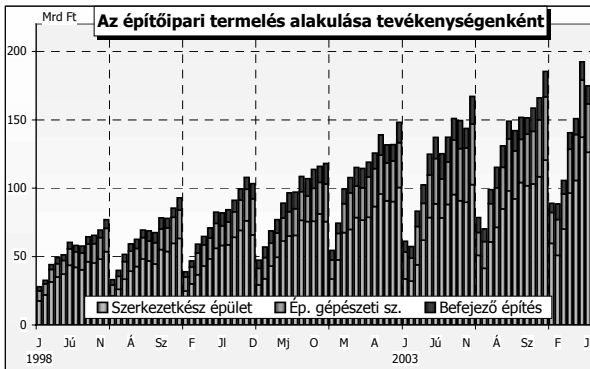
Az épületek építése 2005. júniusában 11,5%-kal, az egyéb építményeké (műtárgyak) pedig 41,0%-kal növekedett. Az egyéb építmények építésében jelentős szerepe volt a folytatódó közlekedési beruházásoknak.



Forrás: KSH; Grafika: FAGOSZ

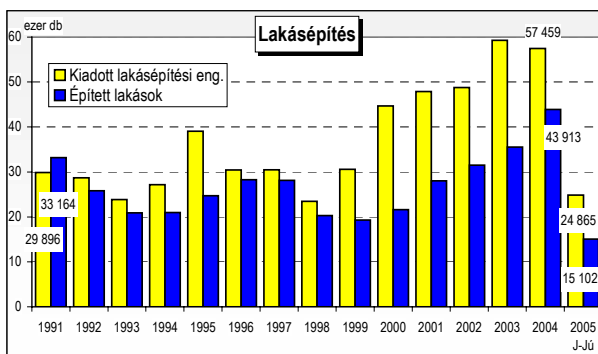
Az építőipari vállalkozások 2005 január-júniusban 14%-kal kisebb volumenű új szerződést kötöttek, mint egy évvel korábban. Ezen belül az épületek építésére kötött új szerződések volumene 22,6%-kal emelkedett, míg az egyéb építményeké 37%-kal visszaesett az előző évi bázishoz képest. Ezt a nagymértékű visszaesést a 2004. júniusában aláírt nagy értékű autópálya-építési szerződések miatti magas bázis indokolja. Az építőipari vállalkozások 2005. június végi szerződésállományának volumene 20%-kal volt magasabb a tavaly ilyenkorinak. Az épületek szerződésállománya 3,5%-kal, az egyéb építményekre kötöttek 27,6%-kal haladta meg az egy évvel korabbit.

2005 első felében valamennyi régióban növekedett az építőipari vállalkozások termelése. A növekedés Közép-Magyarországon és az Észak-Alföldön volt a legszámottevőbb, 23,6 és 20,1%.



Forrás: KSH; Grafika: FAGOSZ

2005. első hat hónapjában 11%-kal emelkedett a használatba vett lakások száma az egy évvel korábbihoz képest. A lakásépítés egyre inkább a főváros felé tolódik el, Budapestet érintette mind a használatba vett lakások, mind az engedélyek 31%-a. A használatba vett lakások száma a fővárosban 78,8%-kal emelkedett, a községekben stagnált, a többi városban 7,6%-kal mérséklődött. A kiadott új lakásépítési engedélyek száma ugyanezen időszak alatt országosan 10,5%-kal visszaesett. Budapesten 14,5%-kal több új engedélyt adtak ki, mint egy évvel korábban. A városokban és a községekben 17,7-19,8%-kal kevesebb új engedélyt adtak ki.



Forrás: KSH; Grafika: FAGOSZ

Az új lakások 42%-át építették gazdasági vállalkozások, szemben az egy évvel korábbi alig 35%-kal. Nőtt a többszintes, többlakásos épületekben történő lakásépítések száma és aránya, megszűnt a családi házas építkezések túlsúlya. 2005. első hat hónapjában az új építésű lakások 48%-át teszik ki a többlakásos és lakóparki épületekben épült lakások, egy évvel korábban ez az arány 42% volt. E tendencia következtében emelkedett a kis lakások száma és tovább csökkent az épített lakások alapterülete 89m²-re. Az új lakások kivitelezését 68%-ban építőipari vállalkozások végezték (Budapesten 91,6, a megyei jogú városokban 76%-át), házilag kivitelezésben a lakások 28%-a készült.

2005. első felében 16,7%-kal kevesebb és 14,3%-kal kisebb alapterületű lakóépület kapott építési engedélyt. A nem lakóépületek esetében 10%-kal kevesebb és 19%-kal nagyobb alapterület beépítésére adtak ki új építési engedélyt. Az ipari célú épületek területe csökkent a mezőgazdasági, és különösen a kereskedelmi célú épületek területe növekszik.

A külkereskedelmi statisztika módszertana és tájékoztatósi rendje az uniós csatlakozással átalakult. Az EU tagállamival lebonyolított kereskedelem statisztikai forrása az **Intrastat**, az EU-n kívüli országokkal folytatott kereskedelemé, pedig az **Extrastat**. A külkereskedelmi forgalom e kettő

összege. Ennek alapján először becslés készül a makrómutatókra, majd egy hónap múlva jelennek meg a részletes, de még mindig előzetes adatok.

2005. első felében folytatódta a 2003 III. negyedévében elkezdődött kedvező folyamatok a **külkereskedelmi forgalomban, bár a növekedés üteme lassabb volt mint az előző évben**. A kivitel volumene 9%-kal, a behozatalé 2%-kal bővült 2004. első félévéhez képest. A forgalom euróban kifejezett értéke az exportban 10%-kal, az importban 4%-kal bővült. Forintértékük – a forint erősödése miatt – 6, illetve 1%-kal emelkedett.

A **forint** a főbb devizákhoz viszonyítva féléves szinten 4%-kal felértékelődött a bázisidőszakhoz képest, ezen belül a meghatározó részarányal rendelkező euróhoz képest 3, a dollárhoz viszonyítva 8%-os felértékelődés volt. A kivitel forintárszintje az első hat hónapban 2, a behozatalé 1%-kal csökkent, így a **cserarány** közel másfél százalékkal romlott.

A külkereskedelmi forgalom növekedési ütemének értékelésekor figyelembe kell venni, hogy mind a kivitel, mind a behozatal esetében jelentős és ellentétes előjelű bázishatás érvényesül, azaz a csatlakozást megelőzően az import értéke szokatlanul magas, az exporté pedig alacsony értékű volt.

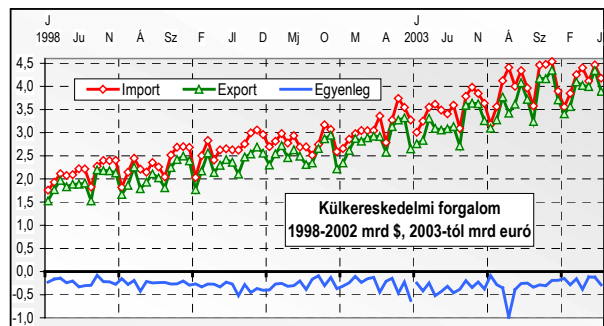
A külkereskedelmi forgalomalakulása, 2005. január-június

Megnevezés	Érték		Az előző év azonos időszaka=100	
	Kivitel	Behozatal	Kivitel	Behozatal
Millió euró	23.423,2	24.629,4	110,2	104,3
Millió dollár	30.168,6	31.765,0	115,5	109,6
Milliárd forint	5.799,4	6.097,9	106,4	100,8

Forrás: KSH

A külkereskedelmi forgalom hiánya 298,5 milliárd forint (1,2 milliárd euró) volt, ami alig több mint a fele az egy évvel korábbinak.

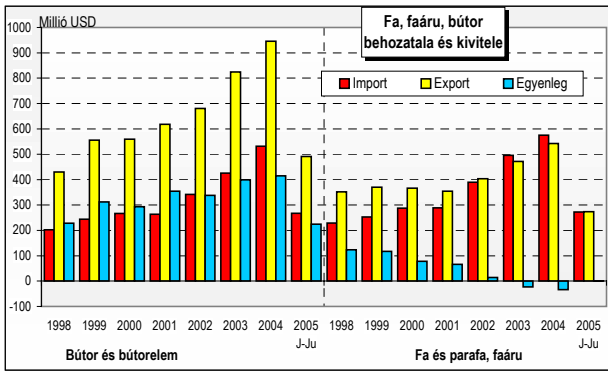
A hiány exporthoz viszonyított aránya 5,1% volt, ami kevesebb mint a fele a tavaly ilyenkorinak.



Forrás: KSH; Grafika: FAGOSZ

2005. első felében az **EU-val** folytatott kereskedelemben a kivitel volumene 4%-kal bővült, a behozatalé pedig 6%-kal mérséklődött. Euróban az export értéke 5%-kal emelkedett, míg az import 4%-kal visszaesett. A forgalom aránya 86-14 arányban oszlott meg a régi és az új tagállamok között.

Az **EU-n kívüli** országokkal folytatott kereskedelemben a kivitel volumene 31, a behozatalé 23%-kal nőtt, euróban kifejezett értékük 34, illetve 27%-kal haladta meg az egy évvel azelőttit.



Forrás: KSH; Grafika: FAGOSZ

A *fa alapanyagok* 2005. első félévi forgalma negatív egyenleggel zárt akárcsak a múlt évben, mértéke azonban kismértékben elmarad az egy évvel korábbtól. A behozatal USD-ben 7,8%-kal, forintban pedig 15,2%-kal mérséklődött. Fa alapanyag kivitelünk USD-ben 10,4%-kal, forint alapon 17,5%-kal visszaesett. *A fatermékek* kivitelében is megmutatkozik az e termékeket felhasználó ágazatok recessziója, illetve az erős forint hatása. Az elmúlt öt évben a pozitív egyenleg mértéke dollárban mérve egyre csökkent. A termékcsoport behozatala USD-ben 3,2%-kal, forintban 10,6%-kal visszaesett, míg kivitelünk forint alapon 1,8%-kal, USD-ben mérve pedig 10,5%-kal emelkedett.

A Fa és Faáru, valamint a Bútor és bútorelem külkereskedelmi forgalma

(SITC Rev.3) január-szeptember

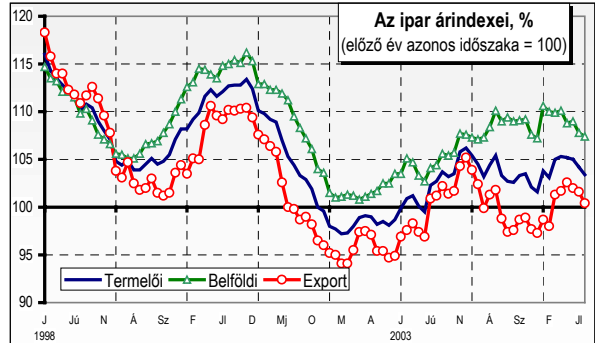
Időszak	Behozatal		Kivitel		Egyenleg
	Érték, M USD	%-os vált. előző év=100	Érték, M USD	%-os vált. előző év=100	
<i>24 Fa és parafa</i>					
2000.	149,0	110,2	147,9	96,4	-1,1
2001.	148,6	99,7	140,4	94,9	-8,2
2002.	182,9	123,1	147,0	104,7	-35,9
2003.	224,8	122,9	171,3	116,6	-53,5
2004.	253,2	112,6	187,2	109,0	-66,0
2004. J-Jú	117,6	116,6	92,5	98,8	-25,1
2005. J-Jú	114,2	92,2	90,2	89,6	-24,0
<i>63 Fa-és parafaáru</i>					
2000.	138,8	118,0	218,0	100,8	79,2
2001.	150,2	108,2	223,1	102,3	72,9
2002.	206,5	137,5	256,6	115,0	50,1
2003.	270,3	130,9	300,4	117,1	30,1
2004.	322,4	119,1	355,1	117,9	32,7
2004. J-Jú	158,5	129,0	157,1	111,7	-1,4
2005. J-Jú	158,1	96,8	183,2	110,5	25,1
<i>82 Bútor és bútorelem</i>					
2000.	266,4	109,3	559,6	100,7	293,2
2001.	263,8	99,0	618,6	110,6	354,8
2002.	342,1	129,7	680,1	109,9	338,0
2003.	425,6	124,4	824,6	121,2	399,0
2004.	531,5	124,7	946,3	114,6	414,8
2004. J-Jú	227,2	117,1	439,6	105,5	212,4
2005. J-Jú	267,5	108,1	491,7	102,9	224,2

Forrás: KSH

A *bútor és bútorelem* behozatal ez év első felében 8,1%-kal nőtt az előző évhez képest, dollárban számítva, míg forint alapon lényegében stagnált. Az árucsoport

kivitele a 2004. I. félévi 5,5%-os növekedéssel szemben idén lassabban, 2,9%-kal emelkedett dollárban. A forint alapon végzett számítások szerint ez évben 5,1% volt a visszaesés mértéke.

Az **ipari termelői árak** 2005. január-júniusban 4,6%-kal emelkedtek a múlt év azonos időszakához képest. A növekedés szinte teljes egészében a belföldi értékesítési árak 9,7%-os emelkedéséből adódott, az exportértékesítési árak 0,7%-kal emelkedtek.



Forrás: KSH; Grafika: FAGOSZ

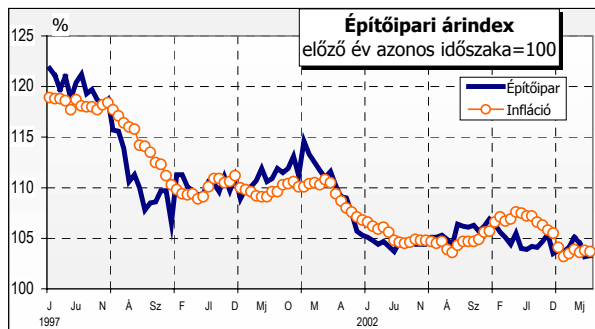
2005. júniusában az ipari termelői árai 5%-kal növekedtek az egy évvel korábbihoz képest, ezen belül a belföldi értékesítés ára 9%-kal, az export eladások árándexe 2%-kal emelkedett. Júniusban valamennyi ipari ágazatban nőtték a belföldi értékesítési árak, kivételt a fafeldolgozó ipar jelentett ez alól.

A fafeldolgozó ipar (TEÁOR 20) termelői árának változása, %

Időszak	Termelői	Belföldi értékesítés	Export
2002.	99,0	101,2	96,5
2003.	103,9	102,7	105,4
2004.	101,6	102,4	100,8
2004. J-Jú	104,1	103,4	104,7
2005. J-Jú	99,2	99,8	98,6

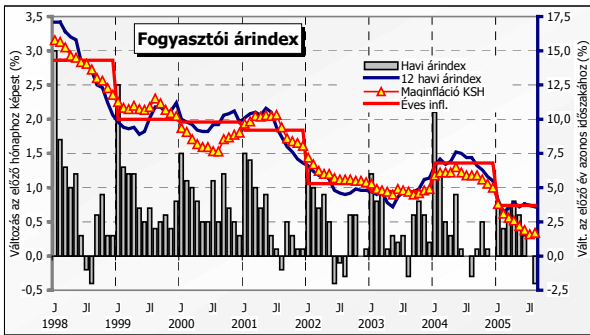
Forrás: KSH

Az **építőipari tevékenység költség alapon számított árai** 2005. júniusban 3,2%-kal emelkedtek az előző évhez képest. Az első félévben, az egy évvel korábbinál kisebb mértékben, 4,1%-kal emelkedtek az építőipari árak. A szerkezetkész épületek és egyéb építmények építésének árai 4,7%-kal, az épületgépészeti szerelés árai 3%-kal, a befejező építés árai pedig 2,9%-kal emelkedtek 2004. azonos időszakához képest.



Forrás: KSH; Grafika: FAGOSZ

A **fogyasztóiár-index** 2005. január-júniusban 3,7%-kal volt magasabb, mint egy évvel korábban. Júniusban az árnövekedés mértéke 3,8% volt az egy évvel korábbihoz képest.



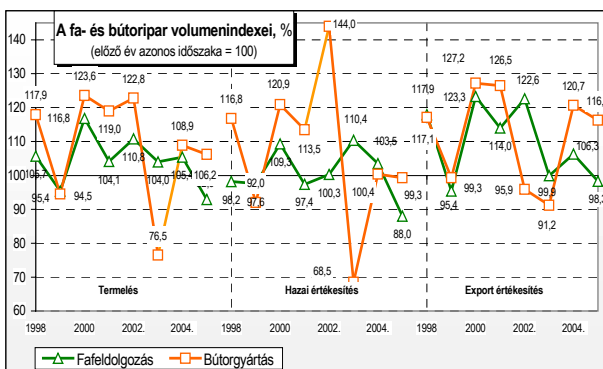
Forrás: KSH; Grafika: FAGOSZ

Az eurózána legnagyobb hatású csoportár-változásai 2005. július 2004. júliushoz képest, %

Csoport	Eurózána	Magyaró.
Üzemyanyagok és kenőanyagok	12,3	12,5
Fűtőolaj	36,3	..
Dohányárúk	6,8	4,3
Gáz	10,0	6,6
Melegvíz- és hőszolgáltatás	14,0	6,0
Vendéglátás	2,7	5,6
Információ-feldolgozó berendezések	-13,7	-15,9
Audiovizuális berendezések	-8,2	-8,5
Tej, sajt és tojás	-0,4	-1,2
Gyümölcs	-2,8	4,1
Telefonálás és telefax	-2,5	-1,6
Felső- és alsóruházat	-0,8	-1,8

A fafeldolgozó és bútorigar 2005. január-június

Az alább következő elemzés az elmúlt nyolc év adatgyűjtése alapján készült. Az adatok a KSH Iparstatisztikai Főosztályától származnak és az 5 főt, vagy annál többet foglalkoztató vállalkozások adataira épül. A 49 fő feletti vállalkozások megfigyelése teljes körű, az 5-49 főt foglalkoztató vállalkozások megfigyelése reprezentatív, az 5 főnél kevesebbet foglalkoztató ipari vállalkozások tevékenységét becsléssel veszik figyelembe. A becsléshez az utolsó két év afa-adatait, az értékesítés értékesítési irányok szerinti megoszlását és a működő vállalkozások tárgyhavi számát veszik figyelembe. A statisztikai adatgyűjtés 2002. január 1-től a statisztikai főtevékenység alapján történik (egy egység főtevékenysége az a tevékenység, amely az egységen belül a tényezőkielégítés mértékét legnagyobb hozzáadott értékhez hozza létre). Ennek figyelembe vételével egyes adatszolgáltatók ágazati hovatartozása a bázishoz képest megváltozott, ez érintheti az adatok időbeli összehasonlíthatóságát.



Forrás: KSH; Grafika: FAGOSZ

A *fafeldolgozó-iparban* is (TEÁOR 20) érezheti hatását a 2004. közepe óta lassuló európai növekedés. Az ipari termelés féléves 5,9%-os bővülése mellett az ágazat 7%-

os visszaesést mutat. Az első negyedévi 11%-os emelkedést követően a második negyedben 9,6% volt a csökkenés mértéke.

A *bútorgyártás* (TEÁOR 361) 2005. első félévi helyzete a rendelkezésre álló adatok szerint hasonló, mint a megelőző évben. Január-júniusban 6,2%-os termelésbővülés ment végbe az előző évi 9,4%-hoz képest. A negyedévenkénti adatok a termelés enyhe gyorsulását jelzik.

A *fafeldolgozó-ipar belföldi értékesítése* 2005. első hat hónapjában 12%-kal visszaesett az előző. évi 4,1%-os növekedéshez képest. A *bútoripar* hazai eladásai lényegében stagnáltak az előző évi alacsony szinten. Nehezíti a hazai gyártók helyzetét az import további jelentős bővülése a félév folyamán, valamint újabb külföldi értékesítési láncok megjelenése.

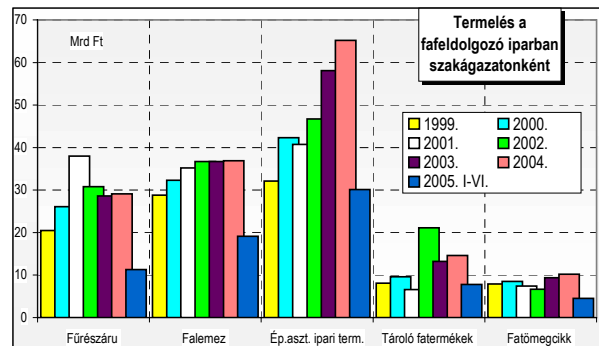
A *fafeldolgozó ipar* eredményei az ipari *exportban* sem javulnak, a 2004. első félévi növekedést követően 2005-ben 1,7%-kal visszaesett. A *bútoripari* export a múlt év azonos időszakához képest 15,1%-kal bővült az előző évi 13,4%-os növekedést követően.

SZAKÁGAZATI EREDMÉNYEK

FAFELDOLGOZÓ-IPAR

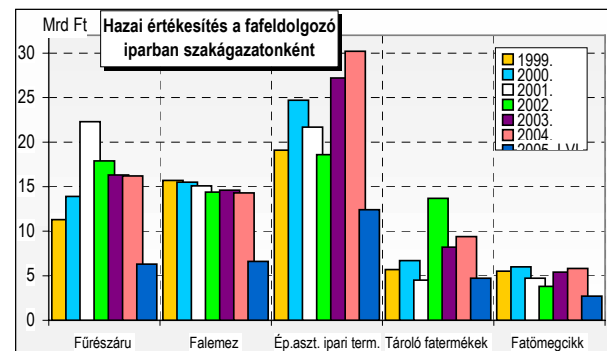
Tovább tart a hazai *fűrészáru gyártás termelés-csökkenése*. A múlt évi stagnálás közeli bővülést követően ebben az évben 25,7%-kal zuhant a termelés. A hazai értékesítés és az export visszaesésének mértéke is hasonló.

A *falemezgyártás*, mely a fafeldolgozó ipari termelés közel negyedét adja, termelése 4,3%-kal bővült 2005. első félévében 2004. azonos időszakához képest. A belföldi értékesítés 7%-kal mérséklődött, az export 15%-kal bővült.



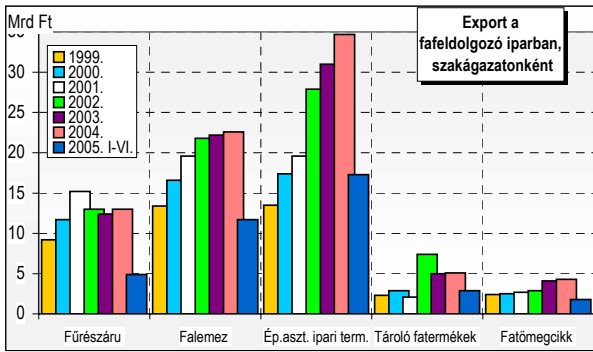
Forrás: KSH; Grafika: FAGOSZ

A fafeldolgozó ipar közel négy tizedét kitevő *épületasztalos-ipari* termékek gyártásában 7,3%-os visszaesés következett be 2005. első felében a megelőző év azonos időszakához képest. A hazai eladások az egy évvel korábbi 9,6%-os növekedést követően 2005-ben 14%-kal csökkentek. A hazai piacon mutatkozó nehézségeket (pl. bezárt a SOFA) az export kismértékű visszaesése kíséri, a 2004. évi 17,4%-kal szemben 2005. első hat hónapjában 2,8%-os volt a csökkenés mértéke.



Forrás: KSH; Grafika: FAGOSZ

A tároló fatermékek termelésének növekedési üteme lassult 2005. első felében (6%) 2004. első félévéhez (8,5%) képest. Hasonló tendenciák mutatkoznak a belföldi- (2005.: 3,4%, 2004.: 9,2%) eladások esetében. Az exportértékesítésben fordított tendencia mutatkozik (2005.: 9,4%, 2004.: 4,2%).

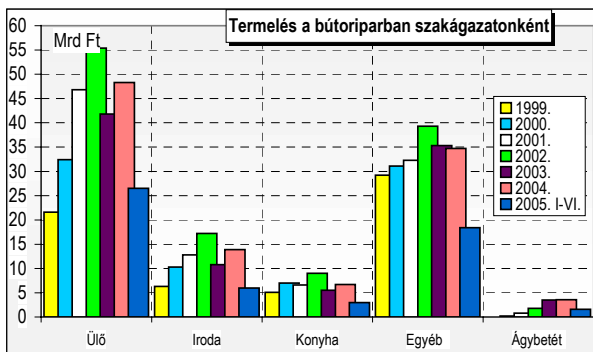


Forrás: KSH; Grafika: FAGOSZ

BÚTORIPAR

A bútorigar a sikeres 2002. évet követően 2003-ban jelentős visszaesést volt kénytelen elkönyvelni. 2004-ben a KSH adatai szerint ismét bővült a termelés. A 2005 január-júniusi időszakban tovább nőtt az ágazat termelése és exportja, míg hazai értékesítése lényegében stagnált.

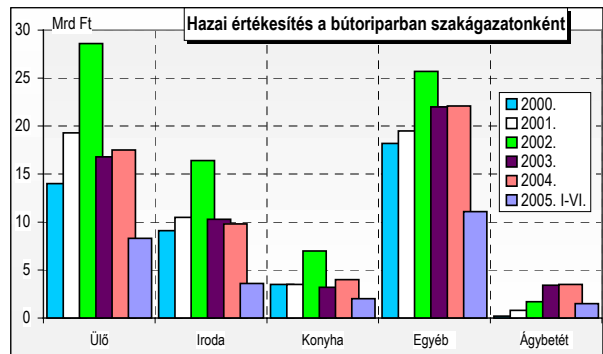
A bútorgyártás 48%-át kitevő *ülőbútorok* termelése az átlagosnál gyorsabban, 12%-kal nőtt. A hazai értékesítés lényegében 5,9%-kal, a kivitel pedig 14,7%-kal emelkedett az első félév során. Az egyes negyedévek adatai optimizmusra adnak okot, mivel a termelés és az export bővülésének üteme növekvő. A hazai értékesítés a múlt év azonos negyedéveihez képest az első negyedévben csökkent, a másodikban viszont emelkedett.



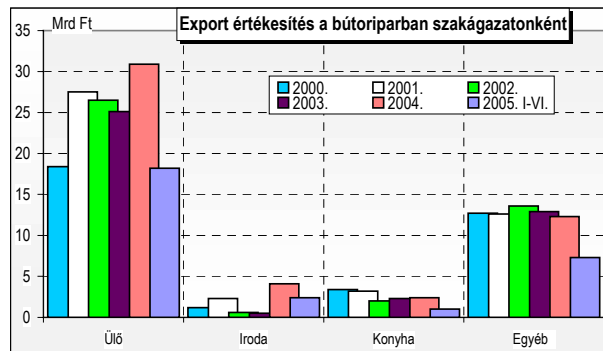
Forrás: KSH; Grafika: FAGOSZ

Az *irodabútorok* gyártása jelentősen visszaesett 2005. január-júniusban (-12,9%). A hazai értékesítés negyedével esett vissza. A kivitel ugyanakkor ötödével nőtt ebben az időszakban. Az egyes negyedévekben a termelés lényegében azonos ütemben csökkent, a hazai értékesítés visszaesése pedig kissé gyorsult az egyes negyedévekben. A kivitel növekedése ugyanakkor negyedévről negyedévre gyorsult.

A *konyhabútor*gyártás szintén csökkent (-5,5%). A belföldi értékesítés 5,7%-kal nőtt, míg az export negyedével visszaesett. Mindezen folyamatok az előző évi magas bázishoz képest következtek be. A negyedévenkénti adatok szerint a termelés visszaesésének üteme nem változott, a belföldi értékesítés növekedése lassult, a kivitel csökkenésének üteme szintén lelassult.



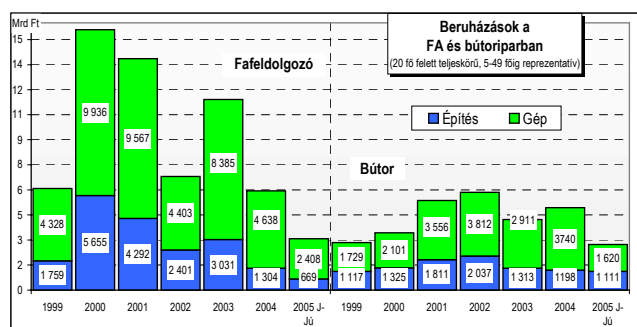
Az *egyéb bútorok* gyártása – ami valamivel több, mint 30%-át teszi ki a bútorgyártásnak – emelkedett (8,6%). A hazai értékesítés (4,5%) ugyancsak növekedett, bár üteme lassabb volt mint a termelés. A legnagyobb mértékű bővülés azonban a kivitelben jelentkezett (22,5%). A második negyedéves eredmények a termelésben és a hazai eladások esetében lassulást jeleznek az előző év azonos negyedévéhez képest. Az export esetében reményre ad okot, hogy a negyedéves növekedési ütemek azonos szintet mutatnak.



Forrás: KSH; Grafika: FAGOSZ

2005. első felében az *ágybetétgyártás* stagnált, a hazai eladások lényegében nem emelkedtek (-1,4%), az export azonban közel duplájára nőtt (+88,6%). Az egyes negyedévek adatai arra utalnak, hogy az ágybetétgyártás pozíciói az év eddigi negyedéveiben az exportot kivéve romlottak. A termelés és a belföldi értékesítés visszaesett, de a kivitel növekedési üteme is lassult.

BERUHÁZÁS



Forrás: KSH; Grafika: FAGOSZ

2005. első felében is, a korábbi évekhez hasonlóan, mind a fafeldolgozó-ipar, mind a bútorigar beruházásaira a gépberuházások túlsúlya a jellemző. A fafeldolgozó-iparban három és félszeres a gépberuházások értéke, az építéshez képest. A bútorigarban, a különbség jóval kisebb, azaz az építés kb. 70%-a a gépberuházás értékének. Értékét tekintve a faipar idén növelte mind gép, mind

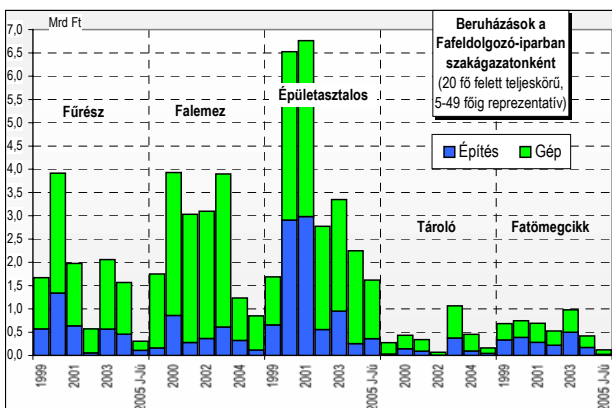
építési beruházásait. A bútortiparban a beruházások — a kedvezőtlen konjunkturális hatások ellenére — összességében emelkedtek, különösen az építési beruházások.

A **fafeldolgozó-ipar** szakágazatai közül 2003-ban a falemezgyártás és az épületasztalos ipar hajtotta végre a legnagyobb értékű beruházásokat, 2004-ben, illetve 2005. első felében az épületasztalos ipar vezeti a beruházási listát.

A **fűrészipar** beruházásai jellemzően 2-4 milliárd forint közötti értékben mozognak, kivételt ez alól a 2002. év képviselt, amikor szinte nem ruháztak be. 2004-ben visszaesett a beruházási kedv, a 2003. évi érték háromnegyede került elköltésre és beépítésre. Ez év első felében a beruházási érték a harmadára csökkent a múlt év azonos időszakához képest. Különösen nagy mértékű volt a visszaesés a gépberuházásokban.

A **falemezgyártás** a 2000-2003 közötti időszakban egyenletesen folytatott beruházást, értéke 3-4 milliárd forint között mozgott éves szinten. 2004-ben mintegy 70%-kal esett vissza a beruházások értéke, ami összefüggésben lehet a korábbi beruházások befejezésével és a további jelentősebbek elhalasztásával. 2005. első felében az előző évhez hasonló, kissé emelkedő volt a terület beruházása.

Az **épületasztalos iparban** 2000-2001-ben kiugróan magas volt a beruházás értéke, 2002-2003-ban három milliárd forint körüli nagyságrendre állt be, lassú növekedés mellett. 2004-ben az előző évi beruházási érték 70%-a került befektetésre. Az idei év első felében további kis mértékű csökkenés ment végbe, a korábbi arányok megtartásával.



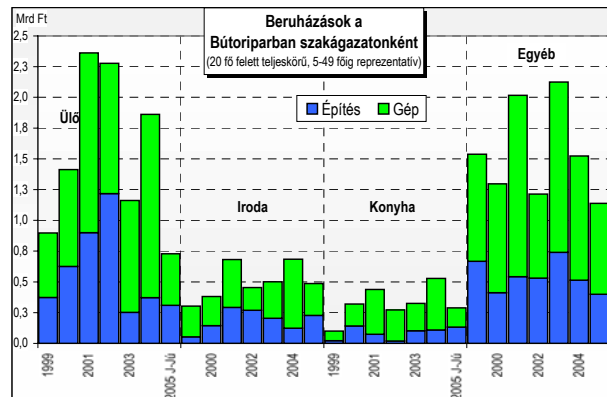
Forrás: KSH; Grafika: FAGOSZ

A **tároló fatermékek gyártói** 2003-ban, a korábbi évekhez képest többszörösére emelték a beruházásokra fordított összeget, ennek kétharmada gépberuházás volt.

2004-ben a beruházásokra szánt összeg ismét a korábbi évek szintjére állt be, mely összeg közel 3/4-e gépberuházás volt. 2005. első hat hónapjában tovább csökkent a beruházási kedv. 2004. azonos időszakához képest az összes beruházás kevesebb, mint a felére esett vissza. Ezen belül a gépekre fordított eszközök nagyobb arányban mérséklődtek, mint az építésre fordítottak.

A **fatömegcikk termelők** 2003-ban megduplázták beruházásaikat a 2002. évi szinthez képest, a gép- és épületberuházások aránya közel azonos volt. 2004-ben ezen a területen a beruházások értéke az 1999-2002 évek szintjére esett vissza, és a 2003. évi szint kb. 1/2-ét tette ki. 2005. első felében tovább folytatódott a beruházások csökkenése az ágazat eme területén, mértéke meghaladta az 50%-ot.

A **bútoriparban** az öt szakágazat közül háromban közel azonos értékben hajtottak végre beruházásokat idén, értéke a 490-730 millió forint között ingadozott. Az **ülóbútorgyártásban** a beruházás értéke 22%-kal maradt el a tavaly első félévitől. A gépekre ezen a területen 16-szor annyit fordítottak, mint az épületberuházásokra. Az **irodabútorok** esetében 40%-os értékcsökkenés mellett az építési és gépberuházások közel azonos arányt képviseltek. A **konyhabútorgyártás** beruházásai több mint 10%-kal mérséklődtek az egy évvel korábbihoz képest. A gépekre fordított összeg közel azonos volt az épületekének. Az **egyéb bútorgyártás** 2005. első félévi beruházásai megduplázták az egy évvel korábbihoz képest. Különösen nagymértékű volt az építési beruházások bővülése (4,5-szeres).



Forrás: KSH; Grafika: FAGOSZ

Az **ágybetétgyártás** beruházásai 75%-kal visszaestek a múlt év azonos időszakához képest. A mérséklődés lényegében a gépberuházások esetében jött létre, az építési beruházások változatlan szintje mellett.

Az EU fafeldolgozó ipara, 2003.

Az Európai Faipari Szövetség elkészítette az EU faiparának 2003. évre vonatkozó elemzését. Ebből adunk közre néhány érdekes adatsort, az értékek millió euróban értendők.

Termelés, TEÁOR 20	1999	2000	2001	2002	2003	Részarány, %	2003/2002, %
<i>EU-15</i>	<i>62.603</i>	<i>67.186</i>	<i>66.184</i>	<i>65.964</i>	<i>67.851</i>	<i>100,0</i>	<i>2,9</i>
Ausztria	3.295	3.658	3.757	3.903	4.329	6,4	10,9
Belgium/Luxemburg	1.337	1.637	1.917	1.409	1.432	2,1	1,6
Dánia	1.634	1.670	1.765	1.748	1.734	2,6	-0,8
Finnország	4.321	4.594	4.558	4.626	4.709	6,9	1,8
Franciaország	6.378	6.524	5.873	6.156	5.897	8,7	-4,2
Németország	12.770	13.141	12.445	12.419	12.125	17,9	-2,4
Görögország	205	215	203	203	203	0,3	0,0
Írország	394	557	523	483	551	0,8	14,1
Olaszország	12.596	13.577	11.429	11.853	12.465	18,4	5,2
Hollandia	1.250	1.458	1.438	1.356	1.421	2,1	4,8
Portugália	2.080	2.459	2.242	2.537	2.598	3,8	2,4
Spanyolország	4.694	5.418	5.403	5.813	6.225	9,2	7,1
Svédország	5.649	6.313	6.413	6.171	6.168	9,1	0,0
Egyesült Királyság	6.000	5.965	8.218	7.287	7.994	11,8	9,7
<i>Újonnan csatlakozók</i>				<i>9.744</i>	<i>10.681</i>		<i>9,6</i>
Cseh Köztársaság				2.143	2.372		10,7
Észtország				656	764		16,5
Magyarország				718	924		28,7
Lettország				886	1.003		13,2
Litvánia				435	503		15,6
Lengyelország				4.039	4.156		2,9
Szlovákia				326	401		23,0
Szlovénia				541	558		3,1
Termelés, TEÁOR 361							
<i>EU-15</i>	<i>91.264</i>	<i>95.599</i>	<i>82.565</i>	<i>81.420</i>	<i>79.418</i>	<i>100,0</i>	<i>-2,5</i>
Ausztria	1.272	1.237	1.139	1.199	1.193	1,5	-0,5
Belgium/Luxemburg	2.128	2.286	2.507	2.340	2.116	2,7	-9,6
Dánia	2.646	2.897	2.957	2.956	2.999	3,8	1,5
Finnország	1.134	942	1.186	1.165	1.179	1,5	1,2
Franciaország	7.744	7.947	8.250	6.011	5.645	7,1	-6,1
Németország	20.308	20.229	20.251	19.755	19.281	24,3	-2,4
Görögország	296	311	356	356	367	0,5	3,1
Írország	356	390	396	280	287	0,4	2,5
Olaszország	31.282	33.135	19.086	20.951	20.102	25,3	-4,1
Hollandia	2.039	2.046	1.964	1.907	1.760	2,2	-7,7
Portugália	1.715	1.794	1.960	2.094	2.115	2,7	1,0
Spanyolország	6.749	7.533	7.314	7.682	7.781	9,8	1,3
Svédország	2.287	2.696	2.789	2.314	2.313	2,9	0,0
Egyesült Királyság	11.308	12.156	12.410	12.410	12.280	15,5	-1,0
<i>Újonnan csatlakozók</i>				<i>6.990</i>	<i>7.547</i>	<i>100,0</i>	<i>8,0</i>
Cseh Köztársaság				1.500	1.531	22,2	2,1
Észtország				283	317	7,1	12,0
Magyarország				528	396	8,7	-25,0
Lettország				125	139	9,4	11,2
Litvánia				305	351	4,7	15,1
Lengyelország				2.949	3.302	38,9	12,0
Szlovákia				493	695	3,8	41,0
Szlovénia				807	816	5,2	1,1